

ZEROWATER®

HANDLEIDING VOOR DE 18,9 LITER ZEROWATER COOLER FILTER SYSTEEM



Lees alle instructies, specificaties en voorzorgsmaatregelen voordat je je waterfiltratiesysteem installeert en in gebruik neemt.

ZEROWATERFILTER.NL

Avanti

BELANGRIJK! GOED LEZEN VOOR GEBRUIK SVP

Onze ZeroWater® Filter Kan past op de meeste watercoolers NADAT het spatscherm is verwijderd! Als je het spatscherm niet verwijderd zal de zogeheten vlotterklep op de ZeroWater® Filter Kan ervoor zorgen dat je water overloopt!

AANWIJZINGEN VOOR HET VERWIJDEREN VAN HET SPATSCHERM

Afhankelijk van welke basis (onderstel) je hebt, kan het spatscherm ofwel een ring of assemblage-eenheid zijn. Zie onderstaande afbeeldingen voor twee soorten spatschermen die eerst verwijderd dienen te worden voorafgaand aan de installatie.

Als je vragen hebt over dit proces met jouw specifieke model, zul je mogelijk de gebruikershandleiding van je cooler moeten raadplegen.

VEILIGHEIDSMAREGELEN

Niet gebruiken met water dat microbiologisch, onveilig of van onbekende kwaliteit is zonder behoorlijke desinfectie. Individuen waarvoor water van specifieke microbiologische zuiverheid een vereiste is moeten eerst hun arts raadplegen. Tenzij anders gemeld is gemeentelijk water drinkbaar. De verontreinigingen of andere stoffen verwijderd of verminderd door dit waterbehandelingsapparaat zitten niet noodzakelijkerwijs in uw water.

ZEROWATER FILTER WATERKAN ONDERDELEN

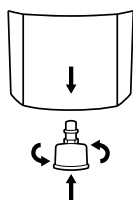


ZEROWATER GEBRUIKS- EN ONDERHOUDSINSTRUCTIES

INSTRUCTIES VOOR HET INSTALLEREN VAN DE CARTRIDGE EN HET EERSTE GEBRUIK

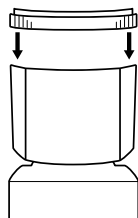
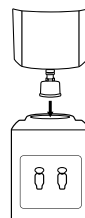
Reinig alle plastic componenten en filter cartridges door ze te wassen en grondig te spoelen met warm water. Deze producten zijn niet vaatwasmachinebestendig. Gooi alle plastic zakken weg, omdat dit verstikkingsgevaar voor jonge kinderen teweeg kan brengen.

MONTAGE-INSTRUCTIES



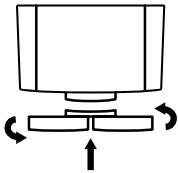
1. Druk de vlotterklep stevig aan door de onderkant van het onderste deel van de kan. Druk niet te hard met de filterfles op de vlotterklep wanneer je hem gemonteerd hebt daar het fragiel is en kan breken.

2. Plaats de onderkant bovenop je cooler met de vlotterklepfitting in het reservoir van de cooler. Zorg ervoor dat de onderkant goed passend is op de unit.



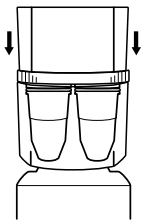
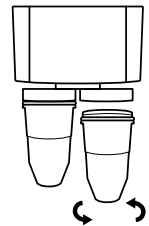
3. Plaats de scheidingswand van de onderkant stevig aan de bovenkant. Het gerimpelde deel van de witte rand moet aan de onderkant. Indien ondersteboven gemonteerd zal dit namelijk een lekkage teweeg kunnen brengen. Zorg ervoor dat het goed vastzit op de onderkant.

4. Bij je apparaat zijn drie kunststof O-ringen meegeleverd. Plaats een O-ring rond de buitenkant van het bovenste deel van de filteradapter. Het bovenste deel van de filteradapter is het deel dat past in het bovenste reservoir van het apparaat. De twee overige O-ringen kun je als reserve bewaren.



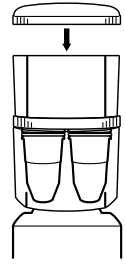
5. Installeer vervolgens de filteradapter op het bovenste deel door deze met de klok mee te draaien totdat je een strakke en een veilige pasvorm hebt.

6. Haal de meegeleverde filters uit verpakking. Sluit de filters goed aan in de gaten aan de onderkant van de filteradapter voor een complete afdichting met de blauwe O-ring. Zorg dat deze heel strak aangedraaid zijn, zodat er geen ongefilterd water bij het gefilterde water kan komen.



7. Plaats het bovenste deel (met ingedraaide filter cartridges) bovenop het onderste deel. Zorg ervoor dat de onderste scheidingswandring strak is bevestigd rond het onderste deel.

8. Plaats de deksel op het bovenste deel van het apparaat.



DE KAN VULLEN MET KRAANWATER

1. Verwijder het deksel.
2. Vul het bovenste reservoir langzaam met koud kraanwater. Pas op dat je niet te snel water in het bovenste deel van het apparaat doet wanneer het onderste deel leeg is, omdat deze kan kantelen en dan kun je gaan morsen.
3. Laat water uit het bovenste deel door de filter in het onderste deel lopen. Je water zal dan binnen enkele minuten klaar zijn om te drinken.
4. Test het gefilterde water met behulp van de TDS-meter om er zeker van te zijn dat je een "000" meting krijgt. Als de meter geen "000" meting aangeeft, leeg dan al het water uit de unit en controleer bij het apparaat of alle alles goed met elkaar verbonden is en goed aangedraaid zijn, herhaal dan stap 2 en 3.
5. Vul de kan niet te veel. De eerste keer dat je je filterkan vult zul je extra water nodig hebben om het koelreservoir te vullen. Wanneer water in het onderste deel de lijn gemarkeerd met "MAXIMUM WATERNIVEAU" bereikt, vul dan geen water meer in het bovenste gedeelte, dit omdat deze kan gaan lekken. Het bovenste gedeelte is namelijk niet ontworpen als opslagreservoir.

ZEROWATER®